



MINISTÉRIO DA DEFESA
COMANDO DA AERONÁUTICA
ESCOLA DE ESPECIALISTAS DE AERONÁUTICA

CÓDIGO DA
PROVA
56

**EXAME DE ADMISSÃO AO ESTÁGIO DE ADAPTAÇÃO
À GRADUAÇÃO DE SARGENTO DA AERONÁUTICA**

EAGS 2023

Gabarito Provisório

**PROVAS DE:
LÍNGUA PORTUGUESA E TOPOGRAFIA**

No caso de solicitação de recurso, observar os **itens 6.5** das Instruções Específicas e **18** do Calendário de Eventos (Anexo C da referida instrução).

ESCOLA DE ESPECIALISTAS DE AERONÁUTICA
EAGS 2023 - GABARITO PROVISÓRIO
CÓDIGO 56 - STP

Português		
01	A	Solicitar recurso dessa questão
02	B	Solicitar recurso dessa questão
03	C	Solicitar recurso dessa questão
04	A	Solicitar recurso dessa questão
05	A	Solicitar recurso dessa questão
06	B	Solicitar recurso dessa questão
07	D	Solicitar recurso dessa questão
08	C	Solicitar recurso dessa questão
09	D	Solicitar recurso dessa questão
10	D	Solicitar recurso dessa questão
11	A	Solicitar recurso dessa questão
12	D	Solicitar recurso dessa questão
13	C	Solicitar recurso dessa questão
14	A	Solicitar recurso dessa questão
15	C	Solicitar recurso dessa questão
16	D	Solicitar recurso dessa questão
17	C	Solicitar recurso dessa questão
18	C	Solicitar recurso dessa questão
19	C	Solicitar recurso dessa questão
20	B	Solicitar recurso dessa questão

Português		
21	C	Solicitar recurso dessa questão
22	C	Solicitar recurso dessa questão
23	A	Solicitar recurso dessa questão
24	B	Solicitar recurso dessa questão
25	D	Solicitar recurso dessa questão
26	A	Solicitar recurso dessa questão
27	D	Solicitar recurso dessa questão
28	A	Solicitar recurso dessa questão
29	C	Solicitar recurso dessa questão
30	C	Solicitar recurso dessa questão
31	C	Solicitar recurso dessa questão
32	A	Solicitar recurso dessa questão
33	B	Solicitar recurso dessa questão
34	D	Solicitar recurso dessa questão
35	C	Solicitar recurso dessa questão
36	B	Solicitar recurso dessa questão
37	A	Solicitar recurso dessa questão
38	B	Solicitar recurso dessa questão
39	C	Solicitar recurso dessa questão
40	D	Solicitar recurso dessa questão

ESCOLA DE ESPECIALISTAS DE AERONÁUTICA
EAGS 2023 - GABARITO PROVISÓRIO
CÓDIGO 56 - STP

Topografia		
41	C	Solicitar recurso dessa questão
42	B	Solicitar recurso dessa questão
43	A	Solicitar recurso dessa questão
44	C	Solicitar recurso dessa questão
45	D	Solicitar recurso dessa questão
46	C	Solicitar recurso dessa questão
47	B	Solicitar recurso dessa questão
48	A	Solicitar recurso dessa questão
49	B	Solicitar recurso dessa questão
50	C	Solicitar recurso dessa questão
51	B	Solicitar recurso dessa questão
52	C	Solicitar recurso dessa questão
53	B	Solicitar recurso dessa questão
54	A	Solicitar recurso dessa questão
55	B	Solicitar recurso dessa questão
56	B	Solicitar recurso dessa questão
57	C	Solicitar recurso dessa questão
58	B	Solicitar recurso dessa questão
59	D	Solicitar recurso dessa questão
60	C	Solicitar recurso dessa questão
61	A	Solicitar recurso dessa questão
62	A	Solicitar recurso dessa questão
63	D	Solicitar recurso dessa questão
64	A	Solicitar recurso dessa questão
65	B	Solicitar recurso dessa questão
66	C	Solicitar recurso dessa questão
67	B	Solicitar recurso dessa questão
68	C	Solicitar recurso dessa questão
69	C	Solicitar recurso dessa questão
70	A	Solicitar recurso dessa questão

Topografia		
71	B	Solicitar recurso dessa questão
72	C	Solicitar recurso dessa questão
73	B	Solicitar recurso dessa questão
74	A	Solicitar recurso dessa questão
75	D	Solicitar recurso dessa questão
76	B	Solicitar recurso dessa questão
77	C	Solicitar recurso dessa questão
78	B	Solicitar recurso dessa questão
79	A	Solicitar recurso dessa questão
80	C	Solicitar recurso dessa questão
81	B	Solicitar recurso dessa questão
82	D	Solicitar recurso dessa questão
83	C	Solicitar recurso dessa questão
84	A	Solicitar recurso dessa questão
85	D	Solicitar recurso dessa questão
86	C	Solicitar recurso dessa questão
87	D	Solicitar recurso dessa questão
88	B	Solicitar recurso dessa questão
89	B	Solicitar recurso dessa questão
90	C	Solicitar recurso dessa questão
91	A	Solicitar recurso dessa questão
92	B	Solicitar recurso dessa questão
93	A	Solicitar recurso dessa questão
94	D	Solicitar recurso dessa questão
95	D	Solicitar recurso dessa questão
96	A	Solicitar recurso dessa questão
97	B	Solicitar recurso dessa questão
98	C	Solicitar recurso dessa questão
99	C	Solicitar recurso dessa questão
100	C	Solicitar recurso dessa questão

AS QUESTÕES DE 01 A 40 REFEREM-SE À LÍNGUA PORTUGUESA

Uma visão inteligente da Natureza

Artur Diniz Neto

Sob vários aspectos, parece-me pouco inteligente encarecer que o homem deveria olhar mais a Natureza e sobretudo tratá-la de forma adequada, já que ele faz parte dela. De fato, quando a encaramos atentamente, percebemos que ela se porta de forma tão inteligente que deveríamos, antes, perguntar se o homem não precisaria observar o comportamento equilibrado da Natureza, reaprendendo, com ela, a agir de forma a não destruí-la, como vem fazendo. (...)

É de se perguntar se os graves males que afligem a humanidade não residiriam no fato de o homem ter-se distinguido da Natureza, tendo construído uma outra, totalmente artificial, quando deveria integrar-se com inteligência nos processos e no equilíbrio perfeitos, que seus olhos, ofuscados pela extrema pretensão e pelo interesse desmedido, não conseguem penetrar.

Talvez a Natureza olhe para ele com mais inteligência e paciência, pois, se não o fizesse, já o teria aniquilado. “Parece que a Natureza” — pondera Eugene Conseliet — “como boa mãe, procura acomodar-se da melhor forma à impertinência do homem e consertar pacientemente tudo o que ele danifica”. (...)

Mas, afinal, o que é inteligência? A palavra originária do latim “inter” e “legere”, que significam escolher entre, discernir, entender, conhecer, compreender. É a faculdade de conhecer as ideias e as relações que existem entre elas. É, em suma, ver as coisas não em sua forma exterior, mas penetrar em sua essência, em seu “númeno”. Filosoficamente, a inteligência se manifesta por meio de quatro processos, que são: conhecer, armazenar (memória), elaborar, comunicar (expressar). Animais, vegetais e minerais conhecem, porque vivem em contato com o meio ambiente; memorizam, porque gravam tudo o que lhes é útil ou nocivo; elaboram, porque criam constantemente mecanismos e atitudes novos; comunicam-se, porque se inter-relacionam equilibradamente.

Não sabemos quando, nem onde, nem por que o homem resolveu pedir emancipação. (...)

Vox Clamantis in Deserto: A voz daquele que clama num deserto - GRAFIST, Lorena - SP, 2006.

As questões de 01 a 04 referem-se ao texto acima.

01 – A frase *Não sabemos quando, nem onde, nem por que o homem resolveu pedir emancipação* leva à seguinte conclusão a respeito da relação homem e Natureza:

- Há uma misteriosa causa para a percepção de que a existência humana pode prescindir de sua dependência para com a Natureza.
- O ser humano emancipou-se da Natureza; o tempo, o lugar e a explicação para essa sua atitude ainda não de ser descobertos.
- A espécie humana sofrerá consequências inimagináveis por não ter buscado as verdadeiras causas de suas más ações.
- O homem resolveu clamar por liberdade, pois considera a Natureza inferior a ele.

02 – Animais, vegetais e minerais, segundo o autor, conhecem, memorizam, elaboram e comunicam. Essa constatação indica que

- a Natureza é mais inteligente que o homem.
- a inteligência pode ser entendida como processo inerente aos reinos naturais.
- a inteligência é uma faculdade menor, se comum a homens e a animais, vegetais e minerais.
- a inteligência dos demais elementos dos reinos naturais é destituída da capacidade de sentir, o que torna o homem superior à Natureza.

03 – Em relação à ideia de que o homem *deveria olhar mais para a Natureza e sobretudo tratá-la de forma mais adequada*, o autor

- retira dela seu apreço, constatando que, de fato, quem olha pelo homem é a Natureza.
- revela a contradição nela contida porque o fato de o homem olhar para a Natureza mostra que dela faz parte.
- aponta-a como uma frase pouco inteligente, apesar de amplamente encarecida e crível como senso comum.
- considera-a digna de enaltecimento, ou de ser encarecida, por focar o cuidado e a diligência do homem para com a natureza.

04 – A visão inteligente da Natureza a respeito do homem evidencia-se no trecho:

- “Talvez a Natureza olhe para ele com mais inteligência e paciência, pois, se não o fizesse, já o teria aniquilado.”
- “...deveria integrar-se com inteligência nos processos e no equilíbrio perfeitos...”
- “Animais, vegetais e minerais conhecem, porque vivem em contato com o meio ambiente;...”
- “É a faculdade de conhecer as ideias e as relações que existem entre elas.”

05 – Assinale a alternativa em que as orações em destaque classificam-se, respectivamente, em subordinada substantiva e subordinada adjetiva.

- “Que importa a mim **que a bicharia roa/ Todo o meu coração, depois da morte?** (...) Fique batendo nas perpétuas grades/ Do último verso **que eu fizer no mundo!**” (Augusto dos Anjos)
- “A cidadezinha, onde moro, lembra soldado **que fraqueasse na marcha** e, não podendo acompanhar o batalhão, **à beira do caminho se deixasse ficar.**” (Monteiro Lobato)
- “... não há nada mais fácil de compreender **que a história do mundo, que muita gente teima em afirmar ser complicada para o entendimento rude do povo.**” (José Saramago)
- “Canudos (...) caiu no dia 5, ao entardecer, **quando caíram os seus defensores, que todos morreram.**” (Euclides da Cunha)

06 – Leia:

No dia seguinte fez-se o enterro, que foi um dos mais concorridos que ainda viram os moradores do Andaraí. Cerca de duzentas pessoas acompanharam o finado até a morada última, achando-se representadas entre elas as primeiras classes da sociedade. (Machado de Assis)

Os sujeitos presentes no trecho acima classificam-se em

- a) ocultos.
- b) simples.
- c) compostos.
- d) indeterminados.

07 – Considere as afirmações seguintes sobre os encontros vocálicos em palavras do trecho: *Quando eu passei a porta ela acordou. O primeiro som que lhe saiu da boca foi um grito de medo...* (Álvares de Azevedo)

- I- Sete palavras contêm ditongo.
- II- Em **saiu** existem hiato e ditongo.
- III- Não há ditongo oral crescente.
- IV- Em **quando** e **primeiro** há ditongo nasal.

Está correto o que se afirma em

- a) I, II III e IV.
- b) I e II apenas.
- c) II, III e IV.
- d) I, II e III.

08 – Leia:

Mamãe vestida de rendas/ Tocava piano no caos/ Uma noite abriu as asas/ cansada de tanto som,/ Equilibrou-se no azul,/ De tonta não mais olhou/ Para mim, para ninguém!/ Cai no álbum de retratos. (Murilo Mendes)

Toda a linguagem poética dos versos acima retrata um fato posto em relevo pela seguinte figura de linguagem:

- a) antítese.
- b) hipérbole.
- c) eufemismo.
- d) prosopopeia.

09 – Marque a alternativa correta quanto à regência nominal em destaque.

- a) Era farmacêutico e **residente à** rua mais movimentada do lugar.
- b) A senhora era **devota com** todos os santos e rezava incessantemente.
- c) No bairro **contíguo do** outro, o futebol de fim de semana era sagrado.
- d) Seu jeito **indulgente para com** os mais necessitados atraía-lhe muito mais afeto.

10 – Leia:

Tu és o Poeta, o grande Assinalado / que povoas o mundo despovoado de belezas eternas, pouco a pouco. (Cruz e Sousa)

O termo destacado, nos versos acima, exerce a função sintática de

- a) aposto.
- b) objeto indireto.
- c) adjunto adnominal.
- d) complemento nominal.

11 – Leia:

O Pai, pequeno sitiante, lidava com vacas e arroz; a Mãe, urucuiana, nunca tirava o terço da mão, mesmo quando matando galinha ou passando descompostura em alguém. (Guimarães Rosa)

Reescrevendo-se o texto acima **sem se alterar o seu sentido original**, considera-se que a pontuação segue a norma padrão em qual alternativa?

- a) Pequeno sitiante, o pai lidava com vacas e arroz; a mãe urucuiana, mesmo quando matando galinha, ou passando descompostura em alguém, nunca tirava o terço da mão.
- b) Pequeno sitiante o pai, com vacas e arroz lidava. Mesmo a mãe, quando matando galinha ou passando descompostura em alguém, urucuiana, nunca tirava o terço da mão.
- c) Lidava o pai, pequeno sitiante, com vacas e arroz. Urucuiana, a mãe nunca tirava o terço da mão; mesmo quando matando galinha ou passando descompostura em alguém.
- d) Com vacas e arroz, lidava o pequeno sitiante, o pai; a mãe mesmo, quando matando galinha ou passando descompostura em alguém, nunca tirava o terço da mão, a urucuiana.

12 – Nas alternativas abaixo, estão transcritos versos retirados do poema *Sentimento do mundo*, de Carlos Drummond de Andrade. Marque aquela que **não** apresenta adjunto adnominal.

- a) “Tenho apenas duas mãos / e o sentimento do mundo,...”
- b) “...e o corpo transige / na confluência do amor.”
- c) “...minhas lembranças escorrem...”
- d) “...mas estou cheio de escravos,...”

13 – Leia:

- I- *Eu lhe chamo estado de espírito.* (Carlos D. de Andrade)
II- *Excelente senhora, a patroa.* (Monteiro Lobato)
III- *Um silêncio imenso dormia à beira do rio Uraricoera.* (Mário de Andrade)
IV- *Só e triste vivia o pobre marceneiro José dos Andrajos.* (Millôr Fernandes)

Assinale a alternativa que traz a correta e respectiva classificação dos predicados das sentenças acima.

- a) predicado nominal, predicado verbal, predicado verbal, predicado nominal.
b) predicado verbal, predicado verbo-nominal, predicado nominal, predicado verbal
c) predicado verbo-nominal, predicado nominal, predicado verbal, predicado verbal
d) predicado verbo-nominal, predicado nominal, predicado verbo-nominal, predicado verbal

14 – Assinale a alternativa que apresenta discurso indireto.

- a) “O homem perguntou aos vizinhos, aos conhecidos, se sabiam de tal cidade. Ninguém sabia. (...) Por fim, perguntou ao seu coração, e seu coração lhe respondeu que, quando se quer o que ninguém conhece, melhor é ir procurar pessoalmente.” (Marina Colasanti)
b) “O rumor crescia, condensando-se; o zum-zum de todos os dias acentuava-se, já se não destacavam vozes dispersas, mas sim um só ruído compacto que enchia todo o cortiço.” (Aluísio Azevedo)
c) “Quando Estêvão a saudou, como quem a conhecia de longo tempo, ela mal pôde retribuir-lhe o cumprimento; em todo o resto da noite não lhe deu palavra.” (Machado de Assis)
d) “A resposta de Félix foi um sorriso ambíguo, que podia ser benevolente ou malévol, mas que pareceu não produzir impressão no hóspede.” (Machado de Assis)

15 – Marque a alternativa **incorreta**, considerando a conversão da voz ativa em passiva na frase: *Desta vez, o pequeno abriria a vidraça da janela vagarosamente.*

- a) A vidraça da janela seria vagarosamente aberta pelo pequeno desta vez.
b) Seria aberta a vidraça da janela pelo pequeno vagarosamente desta vez.
c) Vagarosamente, a vidraça da janela o pequeno abriria desta vez.
d) Desta vez, abrir-se-ia a vidraça da janela vagarosamente.

16 – Assinale a alternativa cuja frase **não** contém verbo auxiliar.

- a) “Toda gente tinha achado estranha a maneira como o Cap. Rodrigo Cambará entrara na vida de Santa Fé.”(Érico Veríssimo)
b) “Nos primeiros dias cada família que chegava queria contar o que havia sofrido na viagem...” (Jorge Amado)
c) “— (...) Qual, ou nós estamos caducando ou o mundo está perdido...”(Monteiro Lobato)
d) “A sina dele era correr mundo, andar para cima e para baixo, à toa...”(Graciliano Ramos)

17 – Leia:

O palácio da Ventura (Antero de Quental)

*Sonho que sou um cavaleiro andante,
Por desertos, por sóis, por noite escura,
Paladino do Amor, busco anelante
O palácio encantado da Ventura!*

*Mas já desmaio, exausto e vacilante,
Quebrada a espada já, rota a armadura...
E eis que súbito o avisto, fulgurante
Na sua pompa e aérea formosura!*

*Com grandes golpes bato à porta e brado:
Eu sou o Vagabundo, o Deserdado...
Abri-vos, portas de ouro, ante meus ais!*

*Abrem-se as portas de ouro, com fragor...
Mas dentro encontro só, cheio de dor,
Silêncio e escuridão — e nada mais!*

No soneto, classificam-se, respectivamente, em aposto e vocativo

- a) **fulgurante** e **cheio de dor** (versos 7 e 13).
b) **exausto e vacilante** e **o Deserdado** (versos 5 e 10).
c) **Paladino do Amor** e **portas de ouro** (versos 3 e 11).
d) **nada mais** e **Silêncio e escuridão** (verso 14).

18 – Assinale a frase que contém predicativo do objeto.

- a) Você é muito esperto para isso!
b) Triste e sem vida prosseguia o rapaz.
c) Consideramos equivocada sua decisão.
d) Parece impossível uma beleza tão radiante!

19 – Assinale a alternativa correta quanto à flexão de tempo e de modo entre parênteses do verbo em destaque na frase.

- a) “— Se **precisardes** de uma testemunha, estou pronto.” (pretérito imperfeito do subjuntivo)
b) “As chamaz azuis **subiram** num círculo fechado.” (pretérito imperfeito do indicativo)
c) “Assim **permaneceria** dali em diante.” (futuro do pretérito do indicativo)
d) “O sol **deixara** a varanda.” (futuro do presente do indicativo)

20 – Assinale a alternativa em que a colocação do pronome oblíquo está **incorreta**.

- a) Parece-me que já lhe comuniquei a decisão.
- b) Pelo menos por enquanto, me poupe de suas chateações.
- c) Aquelas pessoas, eu não as convidei em momento algum.
- d) Correto ele estaria se se apresentasse no horário marcado.

21 – Leia:

Poesia

não é o que o autor nomeia,/ é o que o leitor incendeia.

(...)

não é o que o autor dá na ceia,/ mas o que o leitor banqueteia.

(Affonso Romano de Sant’Anna)

As orações subordinadas presentes aos versos acima classificam-se em

- a) substantivas predicativas.
- b) substantivas apositivas.
- c) adjetivas restritivas.
- d) adverbiais causais.

22 – Assinale a alternativa em que o erro de grafia ali existente **não** pode ser explicado a partir do modo como a palavra é pronunciada.

- a) Estava triste; jamais acharia uma mantegueira como a que havia se quebrado para repor seu belo jogo de porcelana.
- b) Os olhos de todos os jovens fãs acompanhavam a aterrização do avião que trazia, pela primeira vez, o grande astro musical ao país.
- c) A emocionante campanha pela arrecadação de alimentos para as famílias desabrigadas pelas incessantes chuvas obteve grande hêsito.
- d) Os telejornais fizeram ampla cobertura das reinvidicações dos profissionais de saúde para que pudessem trabalhar com segurança durante a pandemia.

23 – Relacione as colunas quanto ao processo de formação das palavras. Em seguida, assinale a alternativa com a sequência correta.

- | | | |
|---------------------|-----|-----------------------------|
| 1 – progresso | () | derivação regressiva |
| 2 – monarquia | () | derivação prefixal |
| 3 – resgate | () | composição por justaposição |
| 4 – bem-aventurança | () | composição por aglutinação |

- a) 3 - 1 - 4 - 2
- b) 1 - 2 - 4 - 3
- c) 3 - 1 - 2 - 4
- d) 1 - 4 - 3 - 2

24 – Marque a alternativa correta considerando a concordância verbal.

- a) Poços de Caldas recebem diariamente recém-casados em lua de mel.
- b) A maior parte destas casas não possuem documentação regularizada.
- c) Tu por um lado e eu por outro o protegerás das opiniões alheias.
- d) Naquela região inóspita não haviam amigos.

25 – No trecho *O homem do Censo entrará pelos bangalôs, pelas pensões, pelas casas de barro e de cimento armado, pelo sobrado e pelo apartamento, pelo cortiço e pelo hotel* (...). (Rubem Braga), os termos acima destacados classificam-se como

- a) complemento nominal.
- b) agente da passiva.
- c) adjunto adverbial.
- d) objeto indireto.

26 – Leia:

Após anos esperando os resultados, trabalhando exaustivamente e buscando novas alternativas, cientistas anunciam que descobriram a partícula responsável por explicar como se comportam todos os componentes e forças existentes na natureza.

(texto adaptado - www.folhauol.com.br - 23.07.2012)

Há no texto acima quantas orações reduzidas?

- a) 4
- b) 3
- c) 2
- d) 1

27 – As frases das alternativas abaixo são todas retiradas do conto Gaetaninho, de Alcântara Machado. Assinale aquela em que **não** há objeto direto.

- a) “— Sabe o Gaetaninho?”
- b) “Grito materno sim: até filho surdo escuta.”
- c) “O Beppino naquela tarde atravessara de carro a cidade.”
- d) “Às dezessete horas do dia seguinte saiu um enterro da Rua do Oriente (...)”.

28 – Assinale a alternativa que contém a mesma figura de linguagem que se faz presente em: ... *sábado era seu, mas ele queria que sua mulher e seu filho estivessem em casa enquanto ele tomava o seu sábado.* (Clarice Lispector)

- a) “a fazenda dormia num silêncio recluso, a casa estava de luto...” (Raduan Nassar)
- b) “Parecia feita de canto e dança, de sol e luar, era de cravo e canela.” (Jorge Amado)
- c) “A palavra e a forma serão a tábua onde boiarei sobre vagalhões de mudez.” (Clarice Lispector)
- d) “Nunca sei ao certo/ Se sou um menino de dúvidas/ Ou um homem de fê/ Certezas o vento leva/ Só dúvidas permanecem de pé” (Paulo Leminski)

29 – Assinale a alternativa correta quanto à classificação das conjunções em destaque nas estrofes seguintes.

Motivo (Cecília Meireles)

*Eu canto **porque** o instante existe (1)
e a minha vida está completa. (2)
Não sou alegre nem triste:
sou poeta.*

(...)

***Se** desmorono ou se edifico, (3)
se permaneço ou me desfaço,
— não sei, não sei. Não sei **se** fico (4)
ou passo. (5)*

(...)

- a) 1 e 2 são coordenativas, explicativa e aditiva.
- b) 5 é subordinativa proporcional.
- c) 4 é subordinativa integrante.
- d) 3 é subordinativa causal.

30 – Assinale a alternativa em que há **erro** no emprego do pronome em destaque.

- a) Como desconhecia a origem do pacote que **lhe** fora entregue, passou o problema para o novo morador da casa.
- b) A chuva fria e forte deu-**lhe** na pele uma certa pancada dolorosa.
- c) Ele **lhe** amava e não compreendia aquela súbita desconfiança.
- d) Chegou-**lhe** a notícia de um modo ríspido, inesperado.

31 – Assinale a alternativa em que o agente da passiva não está explícito.

- a) Indelicadamente, despediram o funcionário por meio de uma rede social.
- b) Sumiram-se os rapazes pelos infindáveis corredores do colégio.
- c) As reformas fundamentais foram aprovadas por unanimidade.
- d) A canção é composta de belas metáforas.

32 – Assinale a alternativa em que a flexão de gênero e de número dos substantivos em destaque está correta.

- a) O **oficial** colheu o depoimento do **aldeão**.
A **oficiala** colheu os depoimentos dos **aldeões**.
- b) O **maestro** compôs uma verdadeira **obra-prima!**
A **maestrina** compôs verdadeiras **obra-primas!**
- c) Em suas viagens, o **frei** nunca esquecia o **guarda-chuva**.
Em suas viagens, a **freira** nunca esquecia os **guardas-chuvas**.
- d) Naquele poema, as angústias do **poeta** evidenciam-se no **refrão**.
Naquele poema, as angústias da **poeta** evidenciam-se nos **refrãos**.

33 – Leia:

“Mantenho o **outrossim**.”, “Retira o **deveras**.” e “**Aliás** é ótimo.”

As palavras destacadas nas frases acima, retiradas da crônica *De Domingo*, de Luís Fernando Veríssimo, assumem, no texto, natureza substantiva, embora, originalmente recebam a seguinte classificação morfológica:

- a) adjetivo.
- b) advérbio.
- c) conjunção.
- d) palavra denotativa de realce.

34 – Assinale a alternativa em que o adjetivo destacado, quanto ao gênero, classifica-se como uniforme.

- a) O campeonato **européu** daquele ano revelou grandes estrelas para a Copa do Mundo.
- b) O gesto **encantador** da pequena garota oferecendo seu cuidado ao pobre andarilho comoveu as redes sociais.
- c) Pesquisou tudo quanto pôde a respeito do povo **pigmeu** a fim de compor um ótimo trabalho escolar.
- d) A menina, nas roupas e nos gestos, esforçava-se por parecer mais madura diante dos garotos, mas seu olhar **pueril** a traía sempre.

35 – Relacione as colunas quanto à classificação da oração subordinada adverbial. Em seguida, assinale a alternativa com a sequência correta.

- 1 – temporal () “Se culpado há, é D. Inácia.”
(Nélida Piñon)
- 2 – concessiva () “Quando os índios iam precipitar-se sobre o cavaleiro, Peri saltou no meio deles, (...)” (José de Alencar)
- 3 – condicional () “Por mais que o compadre a questionasse, apenas murmurou algumas frases ininteligíveis (...)” (Manuel Antônio de Almeida)

- a) 1 - 2 - 3
b) 2 - 3 - 1
c) 3 - 1 - 2
d) 3 - 2 - 1

36 – Assinale a alternativa em que há duas possibilidades de leitura da frase, sendo para uma delas necessário o acento indicativo de crase. **Obs.:** podem ter sido retirados acentos indicativos de crase nas demais alternativas.

- a) Embarcou emocionado rumo a Roma das fecundas conquistas de seus antepassados.
- b) E a própria mágoa revelou o tortuoso caminho do perdão, e a dor lancinante que afogava o peito... passou.
- c) O coração não fazia objeções a distância que deveria percorrer para conseguir, ainda que fosse, um breve olhar...
- d) Escapando furiosa do bico da caneta, escondeu a escura tinta as lembranças que, no fundo, desejava esquecer.

37 – Relacione as colunas quanto à classificação do período composto. Em seguida, assinale a alternativa com a sequência correta.

- 1 – coordenação () “Vim para sofrer as influências do tempo / E para afirmar o princípio eterno de onde vim.” (Murilo Mendes)
- 2 – subordinação () “Anda o sol pelas campinas/e passeia a mão dourada / pelas águas, pelas folhas...” (Cecília Meireles)
- 3 – coordenação e subordinação () “A mão que afaga é a mesma que apedreja.” (Augusto dos Anjos)

- a) 3 - 1 - 2
b) 1 - 2 - 3
c) 2 - 3 - 1
d) 3 - 2 - 1

38 – Assinale a alternativa que contém uma palavra na qual deve haver colocação de acento agudo, decorrente das normas de acentuação.

- a) Era desalentador olhar para um jovem tão belo, mas de olhos tão avaros.
- b) A paisagem trazia à mente o som das cítaras e os romances arcadianos.
- c) Emocionou-se diante do condor, com suas asas que pareciam abraçar o mundo.
- d) Era, para a maioria, um homem austero, e somente para poucos oferecia seu sorriso e sua alma.

39 – Leia:

— *Quantos são aqui?*(...)

E o outro:

— *Dois, cidadão, somos dois. Naturalmente, o senhor não a vê. Mas ela está aqui, está, está! A sua saudade jamais sairá do meu quarto e do meu peito!* (Rubem Braga)

No texto acima, há a presença de quantos tipos de pronome?

- a) 6
b) 5
c) 4
d) 3

40 – Em relação à conjugação dos verbos destacados nas frases abaixo, marque V para verdadeiro e F para falso. Em seguida, assinale a alternativa com a sequência correta.

- () **Insististes** para que fôssemos ter com o juiz da cidade. — 2.^a pessoa do plural do pretérito perfeito do indicativo.
- () **Pergunta** pela minha tristeza, mas digo que dela não sei. — 2.^a pessoa do singular do imperativo afirmativo.
- () Quando **disseres** a verdade, todos hão de compreender o que houve. — 2.^a pessoa do singular do futuro do presente do indicativo.
- () A notícia do petróleo chegou, e, infelizmente **vendêreis** as terras para mãos estranhas à família. — 2.^a pessoa do plural do pretérito mais que perfeito do indicativo.

- a) F - V - V - F
b) V - F - F - F
c) F - V - V - V
d) V - F - F - V

AS QUESTÕES DE 41 A 100 REFEREM-SE À TOPOGRAFIA

41 – Nos dados coletados por um receptor GNSS, a informação de altura é referente ao

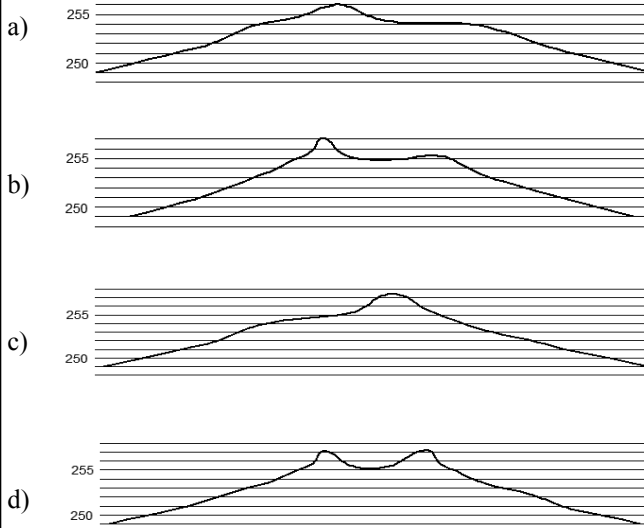
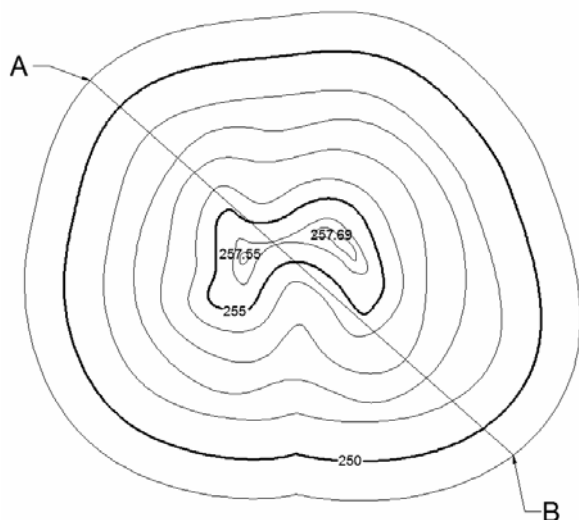
- a) N.M.M.
- b) geoide.
- c) elipsoide.
- d) marégrafo de imbituba.

42 – Considerando a figura apresentada, assinale a alternativa com os valores do fio superior, fio médio e fio inferior.



- a) fs-1,160m fm-1,130m fi-1,090m
- b) fs-1,160m fm-1,120m fi-1,080m
- c) fs-1,150m fm-1,110m fi-1,070m
- d) fs-1,130m fm-1,110m fi-1,040m

43 – Assinale a alternativa que melhor representa o perfil AB.



44 – Numa construção em um terreno perfeitamente plano, um proprietário pretende construir ao redor da casa uma calçada com 1,20m de largura, com caimento de 5% para fora, e com altura de 5 centímetros na borda extrema. A casa tem dimensão externa de 8,5m por 11m. Calcule o volume de concreto que será usado, em metros cúbicos, e assinale a alternativa que contém a resposta.

- a) 3,3m³
- b) 3,4m³
- c) 3,5m³
- d) 3,6m³

45 – Uma rota de navegação foi registrada em 2012 com rumo magnético de 78°NO. A declinação magnética local era de 2°E. Assinale a alternativa que contém o rumo verdadeiro da rota na data do registro.

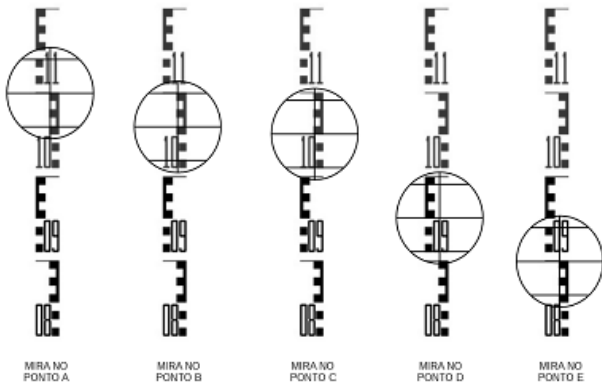
- a) 80°NE
- b) 80°NO
- c) 76°NE
- d) 76°NO

46 – Assinale a alternativa que completa corretamente a lacuna da frase seguinte.

A superelevação é o(a) _____ projetado(a) nas obras de pavimentação de estradas e rodovias.

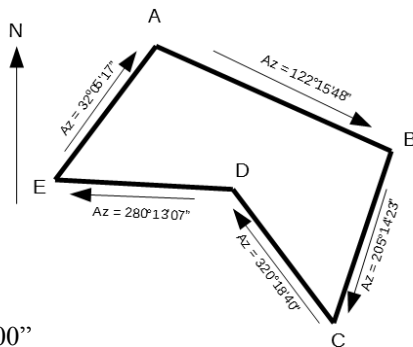
- a) excesso zenital
- b) excesso vertical
- c) inclinação transversal
- d) inclinação longitudinal

47 – A figura a seguir apresenta as leituras feitas sobre os pontos A, B, C, D e E de uma linha de nivelamento. Assinale a alternativa que contém as leituras corretas dos pontos.



- a) A-1,150m B-1,100m C-1,090m D-0,950m E-0,900m
- b) A-1,100m B-1,600m C-1,500m D-0,950m E-0,900m
- c) A-1,100m B-1,100m C-1,090m D-0,990m E-0,940m
- d) A-1,100m B-1,060m C-1,050m D-0,950m E-0,900m

48 – Calcule o erro angular de fechamento da poligonal a seguir e assinale a alternativa com a resposta correta.



- a) 00°00'00"
- b) 00°00'01"
- c) 00°01'00"
- d) 00°02'00"

49 – São considerados levantamentos de referência:

- a) as-built.
- b) de controle.
- c) hidrográficos.
- d) marinhos.

50 – Com relação à curva de probabilidade, é correto afirmar que ela mostra a relação

- a) do número de erros existentes nas medições e a medida.
- b) entre o tamanho de um erro e o total ocorrido nas medições.
- c) entre o tamanho de um erro e a probabilidade de sua ocorrência.
- d) entre o tamanho de um erro e o total ocorrido nas medições.

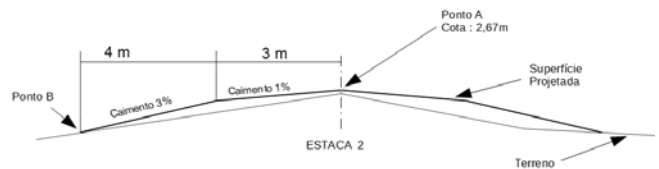
51 – Ela denota o quanto uma dada medida está próxima do valor verdadeiro da quantidade. A afirmação refere-se à

- a) precisão.
- b) exatidão.
- c) ampliação.
- d) diminuição.

52 – Com relação à medição de distâncias, é correto afirmar que a precisão é definida como

- a) o produto entre o erro da medição e a própria distância medida.
- b) a soma entre o erro da medição e a própria distância medida.
- c) a razão entre o erro da medição e a própria distância medida.
- d) a diferença entre o erro da medição e a própria distância medida.

53 – Calcule a cota do ponto B da seção transversal a seguir e assinale a alternativa com a resposta correta.



- a) 2,82
- b) 2,52
- c) 0,15
- d) -0,15

54 – Com relação às diversas trenas existentes, é correto afirmar que aquelas com “pé extra” são chamadas trenas

- a) alongadas.
- b) cortadas.
- c) quebráveis.
- d) dobráveis.

55 – Qual tipo de projeção cartográfica mantém as áreas representadas na mesma escala?

- a) Conformes.
- b) Equivalentes.
- c) Polivalentes.
- d) Equidistantes.

56 – Um voo segue no rumo 65°08'SE quando recebe uma ordem da torre de controle para mudar a rota em 30° para oeste. Assinale a alternativa que contém o rumo da aeronave após a mudança de direção.

- a) 05°08'SO
- b) 35°08'SE
- c) 65°08'SE
- d) 84°52'SO

57 – Define-se “zênite do lugar” como o ponto em que

- a) a horizontal relativa intercepta a esfera celeste.
- b) a horizontal relativa intercepta a vertical do lugar.
- c) a vertical do lugar intercepta a esfera celeste.
- d) a horizontal relativa intercepta o norte magnético.

58 – Um trecho de pista de pouso de 750 metros foi medido com uma estação total cuja precisão é de $2\text{mm} + 4\text{p.p.m.}$

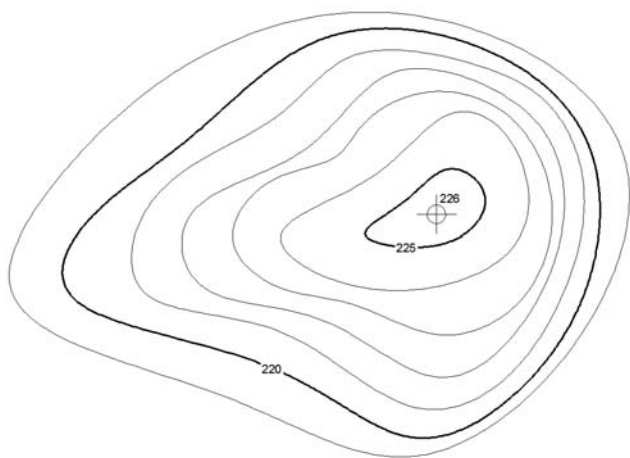
Assinale a alternativa que contém a precisão da medida efetuada.

- a) $1/750.000$
- b) $1/150.000$
- c) $1/75.000$
- d) $1/15.000$

59 – A parte inferior do teodolito que é fixa e contém o limbo horizontal, chama-se:

- a) luneta.
- b) parafuso calante.
- c) prumo óptico.
- d) base.

60 – Na execução de uma obra, o morro será terraplenado para a cota 220, conforme mapa de curva nível a seguir. A área da curva de nível 220 é 30m^2 e da curva de nível 225 é 9m^2 . Calcule o volume do corte e assinale a alternativa com o valor correto em metros cúbicos.



- a) 22,5
- b) 97,5
- c) 100,5
- d) 112,5

61 – Uma viagem de avião parte de Natal-RN, com destino a Campo Grande-MS, e regressa ao aeroporto de partida. Assinale a alternativa que melhor representa os rumos do voo.

- a) $S 50^\circ O / N 50^\circ E$
- b) $S 50^\circ E / N 50^\circ O$
- c) $N 50^\circ O / S 50^\circ E$
- d) $N 50^\circ E / S 50^\circ O$

62 – Os medidores eletrônicos de distância (MED) classificados como eletroóticos transmitem ondas eletromagnéticas em qual comprimento?

- a) 0,4 a $1,2 \mu\text{m}$
- b) 10 a $100 \mu\text{m}$
- c) 0,4 a $1,2 \text{mm}$
- d) 10 a 100mm

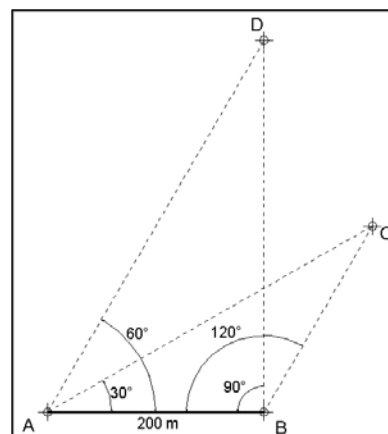
63 – No uso dos MEDs (instrumentos medidores eletrônicos de distâncias), o número de prismas usados depende do(a)

- a) respectivo modelo e das condições de visibilidade.
- b) tipo de serviço a ser executado e das condições de visibilidade.
- c) distância a ser medida e do tipo de serviço a ser executado.
- d) distância a ser medida e das condições de visibilidade.

64 – Assinale a alternativa com a sentença correta.

- a) As curvas de nível são interrompidas nas bordas dos prédios.
- b) As curvas de nível são desenhadas obliquamente à inclinação do terreno.
- c) Os topos das elevações e depressões têm aparências diferentes em curvas de nível.
- d) A inclinação do terreno é diretamente proporcional à distância entre as curvas de nível.

65 – Calcule a distância entre os pontos C e D da figura a seguir, e assinale a alternativa com a resposta correta.



- a) 190 m
- b) 200 m
- c) 210 m
- d) 230 m

66 – É aquele que, sob condições constantes, permanece o mesmo tanto em sinal como em magnitude. Essa definição refere-se ao erro

- a) acidental.
- b) natural.
- c) sistemático ou cumulativo.
- d) paralaxe.

67 – Calcule o grau da curva (G) para uma curva circular de 20 metros de desenvolvimento e raio de 1000 metros. Em seguida, assinale a alternativa com a resposta correta.

- a) $0^{\circ}34'23''$
- b) $1^{\circ}08'45''$
- c) $2^{\circ}17'31''$
- d) $11^{\circ}27'33''$

68 – Com relação aos tipos de levantamentos topográficos, podemos definir levantamentos geodésicos como aqueles que consideram

- a) a superfície plana da Terra.
- b) a superfície plana e a curvatura da Terra.
- c) a curvatura da superfície física da Terra.
- d) as discrepâncias de direções devido à convergência meridiana.

69 – Na medição de distâncias na carta, pode-se baixar os erros máximos de 0,5mm (quando se medem distâncias com uma régua graduada em milímetros) para 0,2mm, caso se utilizem réguas

- a) da cor branca.
- b) transparentes.
- c) de escalas.
- d) circulares.

70 – Com relação às medições de distâncias, a “taquimetria” ou “taqueometria”, que significa “medições rápidas”, é realizada com os instrumentos:

- a) miras horizontais ou por estadia.
- b) prismas.
- c) balizas numeradas.
- d) distanciômetros.

71 – Com relação ao uso dos MEDs (instrumentos medidores eletrônicos de distâncias), quais são os dois tipos de tripés disponíveis?

- a) Os de pernas fixas e os de pernas móveis.
- b) Os de pernas extensíveis e os de pernas rígidas.
- c) Os de pernas fixas e os de pernas rígidas.
- d) Os de pernas móveis e os de pernas rígidas.

72 – A linha paralela à direção da gravidade em um determinado ponto que coincide com a direção assumida por um fio de prumo quando se permite que o peso balance livremente, chama-se

- a) linha de contorno.
- b) horizontal do lugar.
- c) vertical do lugar.
- d) linha principal.

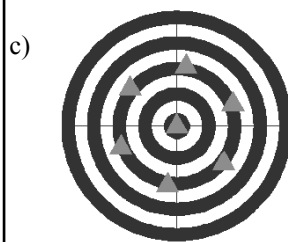
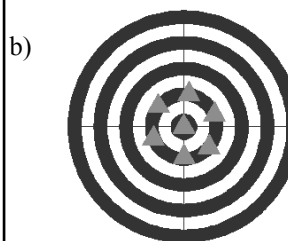
73 – Uma curva de estrada, de raio de 1300 metros e grau de curvatura de 120° , começa no ponto TC e termina no ponto CT. Calcule o desenvolvimento da curva entre os pontos TC e CT e assinale a alternativa que contém a resposta correta.

- a) 1361,357 m
- b) 2722,714 m
- c) 4084,070 m
- d) 5445,427 m

74 – Assinale a alternativa que contém o erro cujas magnitude e direção são desconhecidas e fora do controle do topógrafo.

- a) Acidental, compensável ou aleatório.
- b) Natural.
- c) Sistemático ou cumulativo.
- d) Paralaxe.

75 – Assinale a alternativa que representa o conjunto de pontos com ALTA precisão e BAIXA acurácia.



76 – As menores divisões de uma mira são 1/10 de um metro. Se 10 divisões do vernier cobrem 9 divisões da mira, qual o menor valor estimável?

- a) 0,1m.
- b) 0,01m.
- c) 0,01cm.
- d) 0,001cm.

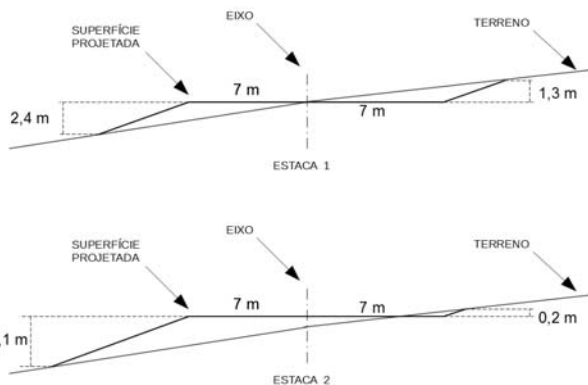
77 – Com relação às fontes de erros, é correto afirmar que os erros operacionais ocorrem porque

- a) existem variações de temperatura, vento e umidade.
- b) os instrumentos não podem ser fabricados perfeitamente.
- c) nenhum topógrafo tem sentido perfeito de visão e tato.
- d) os instrumentos não são adaptáveis a elevadas temperaturas.

78 – É o grau de refinamento com que uma dada quantidade é medida. Essa é a definição de:

- a) Exatidão.
- b) Precisão.
- c) Redução.
- d) Ampliação.

79 – A figura a seguir mostra as seções transversais das estacas 1 e 2 de um projeto de terraplenagem. A distância entre as estacas é de 20 metros. Calcule o volume de corte e de aterro projetado e assinale a alternativa que contém a resposta correta.



- a) volume de Corte :52,50m³ / volume de Aterro :227,50m³
- b) volume de Corte :227,50m³ / volume de Aterro :52,50m³
- c) volume de Corte :26,25m³ / volume de Aterro :113,75m³
- d) volume de Corte :113,75m³ / volume de Aterro :26,25m³

80 – Os fios de baixo e de cima da luneta de um teodolito são chamados de

- a) fios de rotação.
- b) fios numerados.
- c) fios estadimétricos.
- d) fios de balizamento.

81 – Na visada através da luneta, na qual os fios estadimétricos interceptam a mira graduada, a diferença entre as duas leituras é chamada de

- a) constante estadimétrica.
- b) número gerador.
- c) número infinito.
- d) constante geradora.

82 – Em um projeto de curva horizontal, qual o termo que designa a distância do PI (ponto de interseção) ao PC (ponto de curva) ou ao PT (ponto de tangência)?

- a) Afastamento.
- b) Corda longa.
- c) Grau da curva.
- d) Tangente externa.

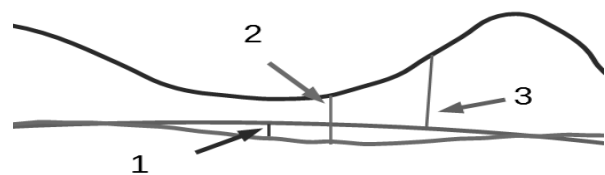
83 – Um trecho de pista é medido com uma trena de aço de 30 m, sendo achado o valor de 269,82m. Mais tarde a trena é aferida e seu comprimento real encontra-se em 30,02m. Assinale a alternativa que contém a distância correta medida do trecho.

- a) 269,00m
- b) 269,50m
- c) 270,00m
- d) 270,50m

84 – Com relação à direção Norte magnético é correto afirmar que

- a) não é constante no tempo nem no espaço.
- b) é constante no tempo e no espaço.
- c) não é constante no tempo, mas é constante no espaço.
- d) é constante no tempo, mas não é no espaço.

85 – Analise a figura a seguir e assinale a alternativa que identifica corretamente as distâncias indicadas.



- () Altitude Elipsoidal
- () Altitude ortométrica
- () Ondulação geoidal

- a) 1 – 2 – 3
- b) 2 – 3 – 1
- c) 3 – 1 – 2
- d) 3 – 2 – 1

86 – Após o término de um projeto de construção, para fornecer as posições e dimensões das feições do projeto como elas foram realmente construídas, realiza-se o levantamento

- a) de controle.
- b) de minas.
- c) as-built.
- d) geológico.

87 – Um topógrafo testou uma estação total fazendo 5 leituras de ângulos replementares. Calcule o erro máximo tolerável para uma estação total com precisão de 5" e assinale a alternativa correta.

Dados $\sqrt{2}=1,4$; $\sqrt{3}=1,7$; $\sqrt{5}=2,2$.

- a) $\pm 7''$
- b) $\pm 8,5''$
- c) $\pm 9''$
- d) $\pm 11''$

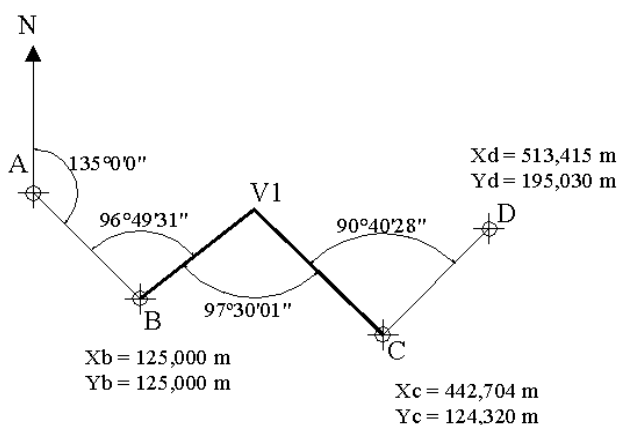
88 – Com relação aos erros naturais, é correto afirmar que o topógrafo

- a) pode eliminá-los.
- b) não pode eliminar a causa deste tipo de erro, mas pode minimizar seus efeitos.
- c) pode eliminá-los e minimizá-los.
- d) pode eliminá-los, mas não pode minimizá-los.

89 – Assinale a alternativa que contém os métodos utilizados para se avaliarem áreas na carta.

- a) Planimétricos e Curvilíneos.
- b) Geométricos e Mecânicos.
- c) Geométricos e Barométricos.
- d) Fixos e Barométricos.

90 – Calcule o erro de fechamento da poligonal enquadrada da figura a seguir e marque a alternativa com a resposta correta.



- a) $00^{\circ}00'00''$
- b) $00^{\circ}00'01''$
- c) $00^{\circ}00'02''$
- d) $00^{\circ}00'03''$

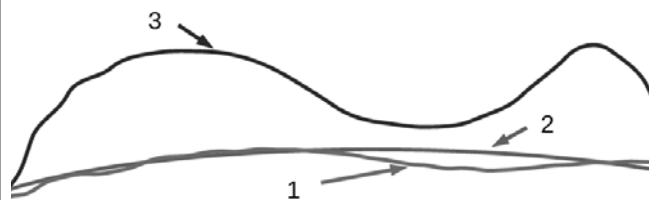
91 – Com relação aos tipos de levantamentos, é correto afirmar que

- a) as altitudes são tratadas da mesma maneira pelos levantamentos topográficos e geodésicos.
- b) as altitudes são tratadas diferentemente pelos levantamentos topográficos e geodésicos.
- c) o equipamento usado e os métodos de medição aplicados no levantamento geodésico são diferentes dos levantamentos topográficos.
- d) a maioria dos levantamentos geodésicos são realizados por órgãos não oficiais.

92 – A diferença de nível, quando referente ao nível médio do mar, chama-se

- a) cota relativa.
- b) altitude ou cota absoluta.
- c) cota de referência.
- d) cota marítima.

93 – Identifique as superfícies apresentadas na figura abaixo e, em seguida, assinale a alternativa com a sequência correta.



- () Geoide
- () Elipsoide
- () Superfície da Terra

- a) 1 – 2 – 3
- b) 3 – 2 – 1
- c) 2 – 1 – 3
- d) 2 – 3 – 1

94 – Calcule o erro de fechamento na leitura dos seguintes ângulos replementares, e assinale a alternativa correta.

$A\hat{O}B = 59^{\circ}24'30''$
 $B\hat{O}C = 73^{\circ}48'10''$
 $C\hat{O}D = 94^{\circ}37'40''$
 $D\hat{O}E = 85^{\circ}18'10''$
 $E\hat{O}A = 46^{\circ}51'50''$

- a) $-4''$
- b) $+4''$
- c) $-20''$
- d) $+20''$

95 – Sensoriamento Remoto é um tipo de levantamento

- a) taquiométrico.
- b) hidrográfico.
- c) de marinha.
- d) aéreo.

96 – No uso dos MEDs (instrumentos medidores eletrônicos de distâncias), se for elevado ao quadrado o número de prismas, a distância que pode ser medida será

- a) duplicada.
- b) triplicada.
- c) a mesma.
- d) quadruplicada.

97 – Uma linha de nivelamento vai do ponto A ao ponto D, conforme a tabela abaixo. Após o término do trabalho, verificou-se que a mira não estava perfeitamente encaixada, criando uma diferença de 3 milímetros para menos em cada leitura, desde o início do trabalho.

Dessa forma, assinale a alternativa que contém a cota correta do ponto D.

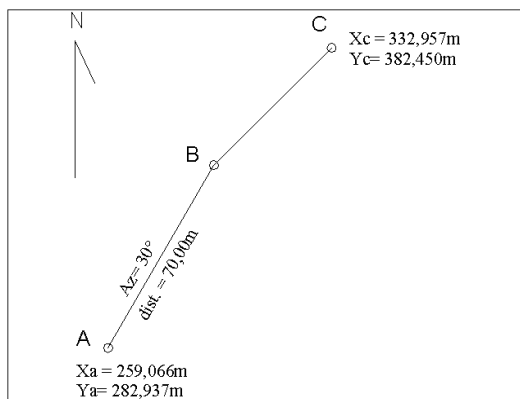
Estação	VR	AI	VV	Cota
A	1,454			88,54
B			1,352	
B	1,234			
C			1,297	
C	1,056			
D			1,669	

- a) 87,969
- b) 87,966
- c) 87,963
- d) 87,948

98 – Assinale a alternativa que indica qual elipsoide é usado para representar a Terra nos levantamentos geodésicos com GNSS.

- a) UGGI
- b) SAD-69
- c) WGS-84
- d) SIRGAS 2000

99 – Calcule a distância entre os pontos B e C da poligonal aberta apresentada na figura a seguir e assinale a alternativa que contém a resposta correta.



- a) 45,00m
- b) 50,00m
- c) 55,00m
- d) 60,00m

100 – A tabela a seguir mostra os pontos extremos do Brasil, de acordo com IBGE. Conforme os dados, assinale a alternativa que apresenta o número de fusos UTM que cobrem o território continental brasileiro.

	Latitude	Longitude	
Norte	+05° 16'19"	-60° 12'45"	Nascente do Rio Ailá (Roraima)
Sul	-33° 45'07"	-53° 23'50"	Arroio Chuí (Rio Grande do Sul)
Leste	-07° 09'18"	-34° 47'34"	Ponta do Seixas (Cabo Branco-Paraíba)
Oeste	-07° 32'09"	-73° 59'26"	Nascente do Rio Moa (Acre)

- a) 6
- b) 7
- c) 8
- d) 9

Rascunho



